

Les Pyrénées

l'Europe  
s'engage  
dans  
le Massif des Pyrénées



# TOURISME PYRÉNÉEN

## BILAN DE SAISON SEMESTRE ÉTÉ

ÉDITION 2019

OBSERVATOIRE DU TOURISME PYRÉNÉEN  
CONFÉDÉRATION PYRÉNÉENNE DU TOURISME

→ [www.lespyrenees.net](http://www.lespyrenees.net)



# ZONE D'OBSERVATION, SOURCES ET MÉTHODES

## Zone de montagne touristique pyrénéenne - Zone d'observation

La zone d'observation correspond à la zone de montagne touristique définie par la Confédération Pyrénéenne du Tourisme en collaboration avec l'ensemble des observatoires régionaux et départementaux partenaires (*Nouvelle-Aquitaine, Occitanie / Pyrénées-Méditerranée, Pyrénées-Atlantiques, Hautes-Pyrénées, Haute-Garonne, Ariège, Aude, Pyrénées-Orientales*).

Plus restreinte que la zone de massif, elle comprend 628 communes réparties sur les 6 départements et les 2 régions de programme. Elle est composée d'une « zone stations de montagne » et d'une « zone montagne hors stations ».

**La zone stations de montagne** regroupe l'ensemble des stations de sports d'hiver ainsi que les communes dont l'activité des hébergements touristiques est directement liée à l'activité de la station (*116 communes*).

**La zone montagne hors stations** est caractérisée par une demande touristique de montagne mais dont la fréquentation n'est pas directement liée à la proximité d'une station de sports d'hiver (*512 communes*).

## Suivi de la Demande Touristique

SDT - 2017

SOFRES - CONFÉDÉRATION PYRÉNÉENNE DU TOURISME

SOFRES étudie l'ensemble des déplacements des Français **d'au moins une nuit à l'extérieur de leur domicile**. L'étude permet de **décrire les voyages passés dans les Pyrénées** et de comparer leurs caractéristiques à celles des voyages réalisés en France ainsi qu'à celles de l'ensemble des voyages recensés.

Des modifications méthodologiques ont été apportées à partir du 1<sup>er</sup> janvier 2017 et concernent l'évolution de l'échantillon et du mode de recueil. Ces évolutions ont pour objectif de renforcer les bases de répondants sur les cibles ayant des taux de participation par voie postale en-deçà de la moyenne et ayant un niveau de mobilité supérieur à la moyenne (*les jeunes ainsi que les cadres supérieurs et les professions libérales*).

Au final, 22 000 individus sont interrogés chaque mois par voie postale ou online. Cet échantillon est représentatif de la population des résidents en France âgés de 15 ans et plus. L'ensemble de la population jeune n'est donc pas pris en compte, ainsi que la clientèle étrangère et le tourisme à la journée.

La note de conjoncture été est réalisée, à partir des résultats mensuels et concerne **les mois d'avril à septembre**.

L'étude porte sur l'ensemble de **la zone de montagne touristique pyrénéenne**.

## Activité des hébergements touristiques

TABLEAUX DE BORD 2018 – G2A CONSULTING – CONFÉDÉRATION PYRÉNÉENNE DU TOURISME

L'observatoire de l'activité touristique est **un outil d'observation locale** mis à la disposition des territoires de montagne. Il permet de mesurer la fréquentation touristique en prenant appui sur :

**la réalisation d'un état des stocks** de l'offre d'hébergement du territoire distinguant l'offre marchande caractérisée par son exposition commerciale (*Résidences de tourisme, hôtels, clubs & villages vacances & TO, locations en agences immobilières, campings*), du stock de lits "tièdes" (*Gîtes, loueurs particuliers, C2C*) ou "froids" (*résidences secondaires*) en fonction de l'activité plus ou moins marquée en termes d'exposition et de remplissage de ces lots.

**l'analyse de la performance** de cette offre en matière d'activité qui implique nécessairement l'analyse de la fréquentation touristique. La méthodologie d'observation de la fréquentation touristique repose sur trois analyses :

- La fréquentation globale du site estimée à partir d'indicateurs globaux (*analyse du tonnage des ordures ménagères/consommation en eau/traitement des eaux usées...*)
- La fréquentation des questionnaires de lits chauds étudiée à partir d'une enquête exhaustive des prestataires de l'hébergement ; celle des Tours Opérateurs directement auprès des TO.
- L'analyse estimée de la performance de remplissage des biens proposés sur les sites de particuliers à particuliers à partir d'un échantillon représentatif de l'offre du territoire.

Les données individuelles sont traitées de manière confidentielle. Par ailleurs, chaque participant au Tableau de Bord (*entreprise ou hébergeur*) est directement destinataire d'un comparatif individuel entre ses propres performances et celles de la station (*ou de son secteur professionnel*). De même, les résultats cumulés sur l'ensemble du réseau pyrénéen permettent aux stations de se positionner par rapport au contexte touristique du massif, lui-même comparé aux résultats du réseau alpin des Tableaux de Bord. Les restitutions de résultats sont semestrielles et couvrent la période hivernale de décembre à avril et **la période estivale de mai à octobre**.

Durant l'été 2018, l'étude a été menée sur **un panel de 12 territoires** (*regroupant plus de 197 000 lits touristiques*) adhérents au réseau pyrénéen G2A.

## Enquête de fréquentation dans l'hôtellerie

2018 - INSEE - DGCIS - PARTENAIRES RÉGIONAUX / CONFÉDÉRATION PYRÉNÉENNE DU TOURISME

L'enquête permet de **mesurer mensuellement durant toute l'année la fréquentation française et étrangère** des hôtels pyrénéens.

L'enquête hôtelière est une enquête nationale réalisée depuis 1982. Elle résulte d'une convention passée entre le Ministère chargé du Tourisme et l'INSEE.

Cette enquête mensuelle est réalisée toute l'année auprès d'un échantillon d'hôtels de tourisme tirés de façon aléatoire par strate (*catégorie/zone géographique*). Afin d'améliorer la qualité des résultats, l'INSEE a appliqué depuis 2013 quelques ajustements de sa méthode. La chaîne de traitement concernant les données de l'enquête de fréquentation a ainsi été modifiée.

L'INSEE fournit les résultats semestriels et mensuels de l'enquête menée auprès d'un échantillon de 60 % d'hôtels du parc pyrénéen. Durant l'été 2018, 69 % des hôtels enquêtés ont répondu à l'enquête. Le semestre estival concerne la période allant **de mai à octobre**.

Rappelons par ailleurs que l'hôtellerie représente de l'ordre de 8 % de la capacité totale d'hébergement touristique marchande dans les Pyrénées et 11 % des nuitées marchandes.

L'analyse porte sur l'ensemble de la **zone de montagne touristique pyrénéenne** et permet de distinguer les résultats en « stations de montagne » et « hors stations de montagne ».

## Enquête de fréquentation dans l'hôtellerie de plein air

2018 - INSEE - DGCIS - PARTENAIRES RÉGIONAUX / CONFÉDÉRATION PYRÉNÉENNE DU TOURISME

L'enquête permet de **mesurer mensuellement durant la saison estivale la fréquentation française et étrangère** de l'hôtellerie de plein air pyrénéenne.

L'enquête hôtellerie de plein air est une enquête nationale, réalisée par l'Insee en partenariat avec la direction du Tourisme. Le champ de cette enquête est l'ensemble des campings non classés et classés de 1 à 5\* de France métropolitaine possédant un emplacement de passage, quel que soit leur mode de gestion y compris les campings municipaux.

Les campings ne possédant que des emplacements loués à l'année ne sont pas enquêtés. L'enquête se déroule au cours de la saison d'été **de mai à septembre**.

L'enquête existe depuis 1981. Elle a subi plusieurs rénovations. L'exploitation pyrénéenne de l'enquête existe depuis l'été 2008.

L'analyse porte sur l'ensemble de la **zone de montagne touristique pyrénéenne** et permet de distinguer les résultats en « stations de montagne » et « hors stations de montagne ». Durant l'été 2018, 69 % des campings pyrénéens ont répondu à l'enquête.

# SOMMAIRE

- P 4-5 **L'OFFRE EN HÉBERGEMENT**
- P 6-9 **LA FRÉQUENTATION FRANÇAISE**
- P 10-13 **L'ACTIVITÉ DES HÉBERGEMENTS TOURISTIQUES** RÉSEAU PYRÉNÉEN G2A
- P 14-17 **LA FRÉQUENTATION DANS LES HÔTELS**
- P 18-21 **LA FRÉQUENTATION DANS L'HÔTELLERIE DE PLEIN AIR**
- P 22-23 **LE THERMALISME**
- P 24-25 **LES ESPACES DE BIEN-ÊTRE ET DE DÉTENTE**
- P 26-27 **LES SITES PYRÉNÉENS LES PLUS FRÉQUENTÉS**



# L'OFFRE EN HÉBERGEMENT

EN ZONE DE MONTAGNE  
TOURISTIQUE PYRÉNÉENNE

## SOURCES :

Confédération Pyrénéenne du Tourisme-Bases de données régionales  
CRT Nouvelle-Aquitaine et Occitanie/Pyrénées-Méditerranée  
INSEE - Recensement de la population 2015

4

LA ZONE DE MONTAGNE  
TOURISTIQUE

201 400

habitants permanents

628

communes\* réparties sur les 6  
départements et 2 régions

116

communes en « zone stations  
de montagne »

512

communes en « zone hors stations  
de montagne »

26

stations de ski de pistes

14

espaces nordiques

22

établissements thermaux

16

espaces de bien-être  
et détente dans ou à  
proximité des stations

\*Communes appartenant à la zone de « massif » et caractérisées par une fréquentation touristique de montagne (Lourdes, les communes sous influence touristique du littoral ou de piémont ne sont pas prises en compte).

## L'OFFRE EN HÉBERGEMENT TOURISTIQUE

611 600

**lits touristiques** en zone montagne  
touristique pyrénéenne

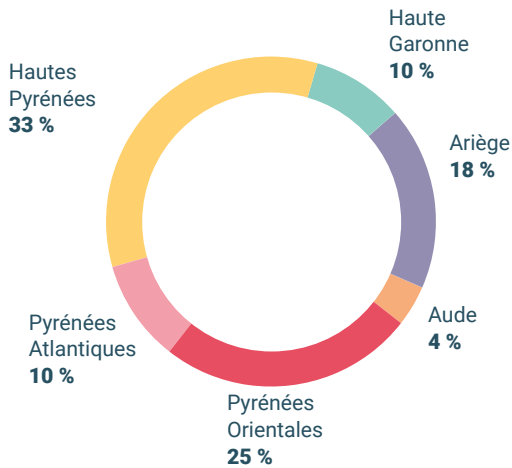
144 600

**lits marchands** (24 %)

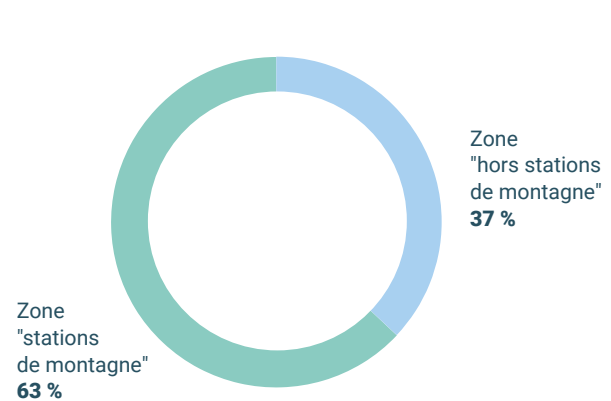
467 000

**lits en résidences secondaires\*** (76 %)

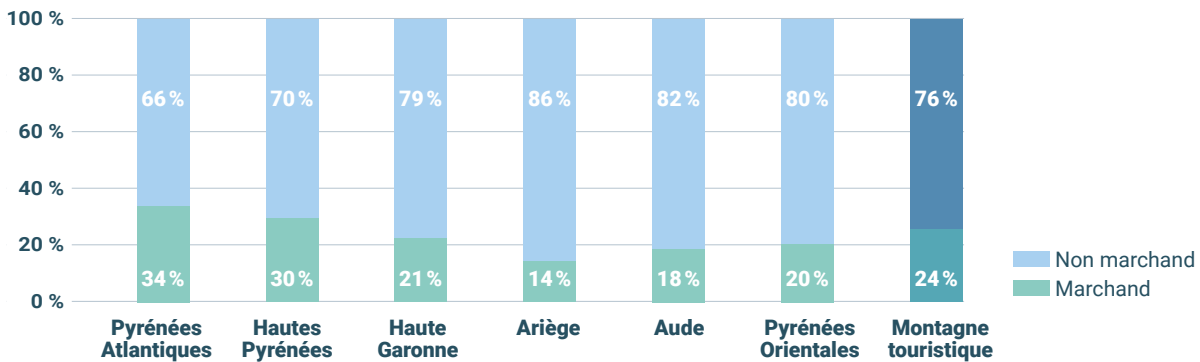
### Répartition départementale des lits touristiques de la zone de montagne touristique



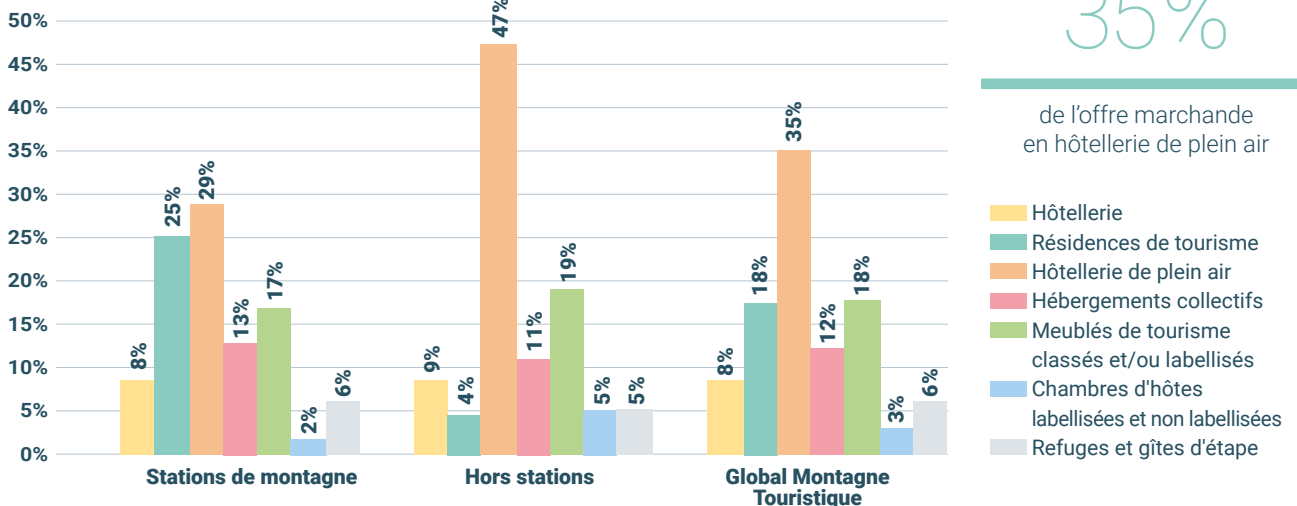
### Répartition des lits par zones stations/hors stations



### Répartition marchand/non marchand par unité territoriale (en % des lits touristiques)



### Caractéristiques de l'offre marchande pyrénéenne



35%

de l'offre marchande en hôtellerie de plein air

\* Afin d'éviter les doubles comptes, on soustrait les meublés de tourisme qui sont compris dans la définition des résidences secondaires de l'INSEE (nombre de lits = nombre de lits en résidences secondaires - nombre de lits en gîtes et meublés).

# LA FRÉQUENTATION FRANÇAISE DANS LES PYRÉNÉES

6

## UNE FRÉQUENTATION TOURISTIQUE PYRÉNÉENNE RELATIVEMENT STABLE

Suite à des modifications méthodologiques appliquées à partir du 1<sup>er</sup> janvier 2017, les séries historiques des données issues du SDT sont impactées.

L'impact se traduit, globalement à l'échelle nationale, par une tendance baissière des volumes de fréquentation.

Cette tendance nationale se confirme à l'échelle pyrénéenne mais plus modérément.

Le volume de voyages est relativement stable (-1,6% vs -3,7% au niveau national).

Le volume de nuitées est en tendance en léger recul (-6,8%, équivalent à l'évolution nationale).

Les Régions de la Nouvelle-Aquitaine et de l'Occitanie / Pyrénées-Méditerranée particulièrement attractives, arrivent en tête des régions françaises les plus fréquentées pendant l'été.

SOURCE :

Suivi de la Demande Touristique (SDT)  
2017 Sofres - Confédération Pyrénéenne du Tourisme.

**Les évolutions sont indiquées pour les étés 2016 et 2017 par rapport aux étés 2014 et 2015.**

## CARACTÉRISTIQUES DES VOYAGES

97%

**des voyages sont des voyages personnels** (à l'échelle nationale, les voyages personnels représentent 92 % des voyages)

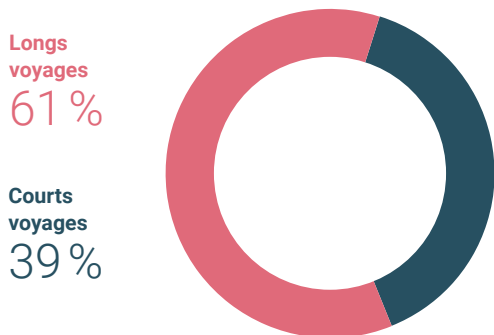
82%

**des voyages sont des mono-séjours** (un seul lieu de séjour, 86 % en moyenne nationale)

57%

**des voyages sont réalisés en station de montagne**

### Durée moyenne des voyages



\* Courts voyages: 1 à 3 nuits - Longs voyages: 4 nuits et plus

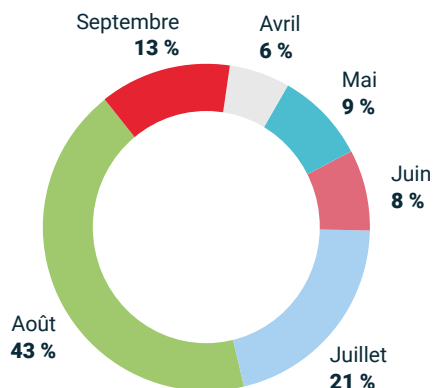
#### Des séjours relativement longs

Bien que la part des longs séjours ait relativement diminué entre les deux périodes d'observation (-2 pts), il n'en demeure pas moins que les séjours estivaux dans les Pyrénées sont majoritairement de longues durées.

La durée moyenne des voyages s'élève à **7,9 nuits** (8,3 sur la période précédente). Au niveau national, elle est de **5,8 nuits**, et les courts séjours sont majoritaires (52% des séjours).

### Saisonnalité de la fréquentation

en % de nuitées (mois de retour)



#### Une forte concentration des séjours sur le mois d'août

La répartition mensuelle des voyages et des nuitées reste très stable. Le mois d'août concentre toujours plus d'1/3 des voyages (1/4 au niveau national) et près de la moitié des nuitées (1/3 au niveau national). Peu de voyages en mai, bien que la période soit plutôt propice au niveau national.

### Mode d'hébergement

62%

des nuitées en hébergement marchand

38%

des nuitées en hébergement non marchand

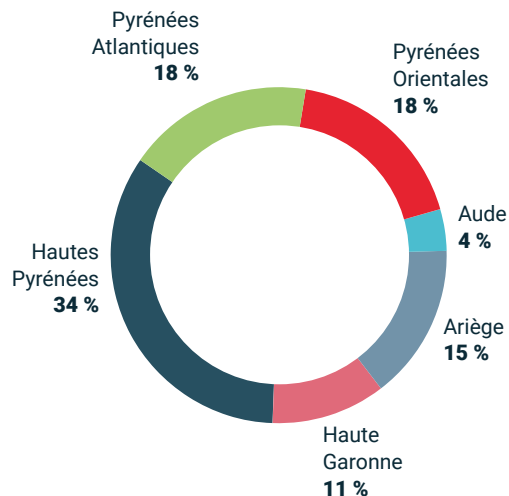


Sur le cumul des étés 2016 et 2017, on note une belle progression de la fréquentation dans l'hébergement marchand sur les Pyrénées (+4,6 pts versus +2,5 pts au niveau national). Il représente 62,1 % des nuitées (41 % au niveau national). Cette hausse est portée par les locations, gîtes et chambres d'hôtes (+6,7 pts).

■ 2014-2015  
■ 2016-2017

### Départements de destination

(en % des voyages personnels pyrénéens)



82%

des **voyages personnels**  
en région Occitanie,  
Pyrénées/Méditerranée

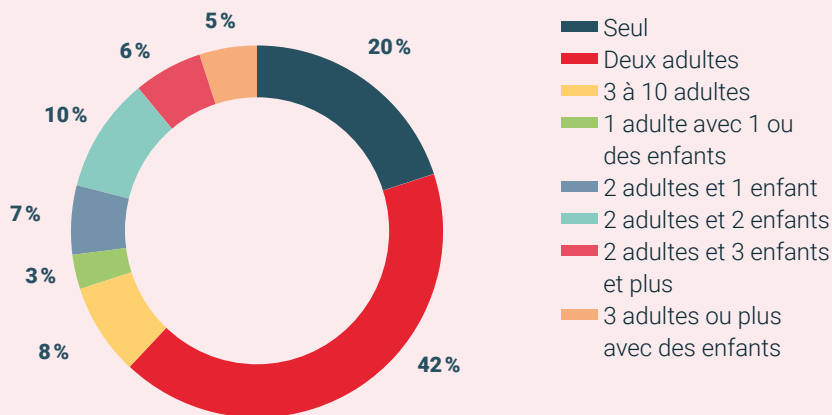
34%

des **voyages personnels**  
en Hautes-Pyrénées

Les Hautes-Pyrénées restent le département le plus attractif sur le massif pyrénéen et concentrent 1/3 des voyages. La fréquentation touristique progresse dans les Pyrénées-Atlantiques et l'Aude (respectivement + 2,7 pts et + 2 pts).

## PROFIL DE LA CLIENTÈLE FRANÇAISE

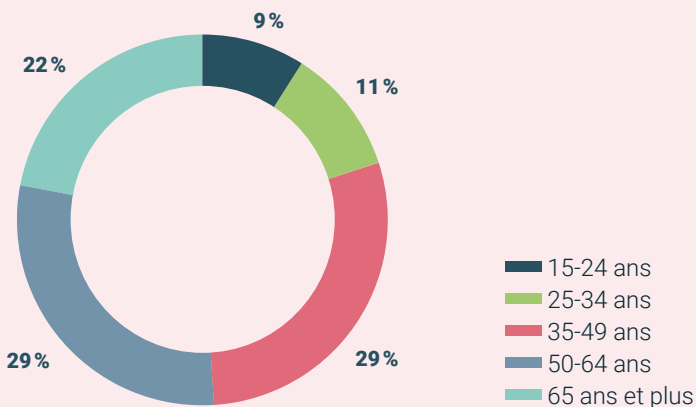
### 8 Composition des groupes (en % des voyages)



80%

des **voyages sont réalisés en groupe,**  
dont **30 % avec enfant(s)**  
(-6 pts par rapport à 2014-2015)

### Structure d'âge de la clientèle (en % des voyages)

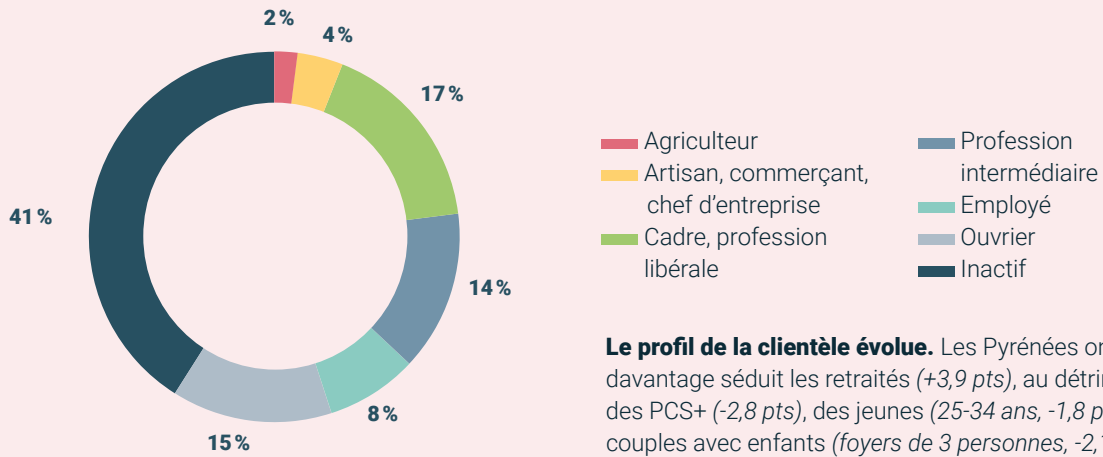


95%

des **voyages réalisés au moyen d'un**  
**véhicule routier individuel**

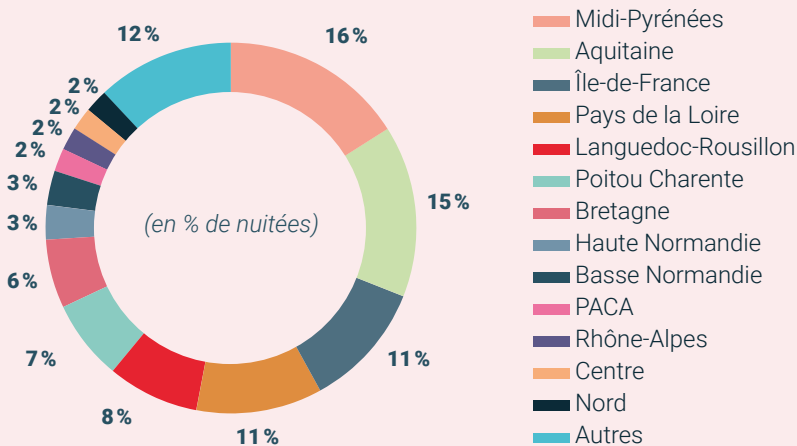
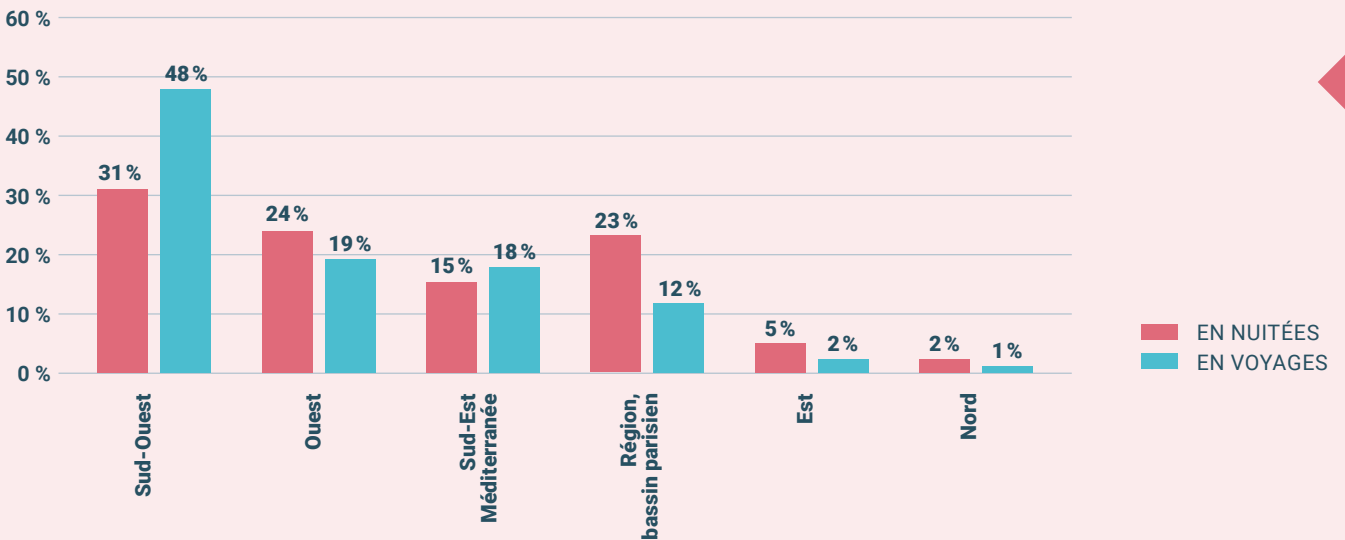


### Profession et Catégorie Socioprofessionnelle du chef de famille (en % des voyages)



**Le profil de la clientèle évolue.** Les Pyrénées ont davantage séduit les retraités (+3,9 pts), au détriment des PCS+ (-2,8 pts), des jeunes (25-34 ans, -1,8 pts) et des couples avec enfants (foyers de 3 personnes, -2,1 pts).

### Régions de résidence



**La clientèle provient principalement du Sud-Ouest,** suivie de l'Ouest et du bassin méditerranéen. La clientèle parisienne a eu tendance à reculer entre le cumul des étés 2014 et 2015 et des étés 2016 et 2017 (-2,2 pts).



# L'ACTIVITÉ DES HÉBERGEMENTS TOURISTIQUES RÉSEAU PYRÉNÉEN G2A

10

Les évolutions indiquées dans ce chapitre concernent les 161 000 lits touristiques du périmètre constant composé des territoires de Laruns-Artouste, Gourette, Pyrénées 2 Vallées (Saint-Lary-Soulan, Peyragudes, Piau-Engaly et Vallée du Louron), Grand Tourmalet-Pic du Midi, Barèges, Cauterets, Pays de Luchon et Haute-Ariège.

SOURCE :

2018 - Confédération Pyrénéenne du Tourisme - G2A Consulting

## LE RÉSEAU PYRÉNÉEN G2A

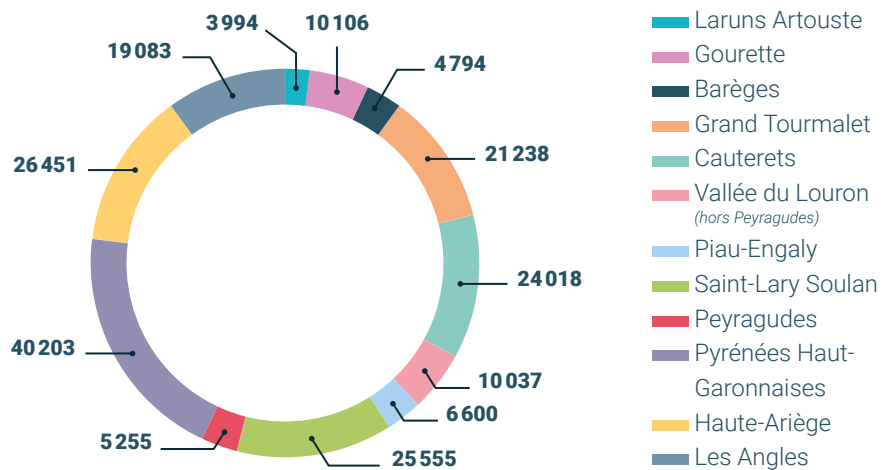
12

territoires composent  
le réseau pyrénéen G2A durant  
le semestre estival 2018  
et regroupent

197300

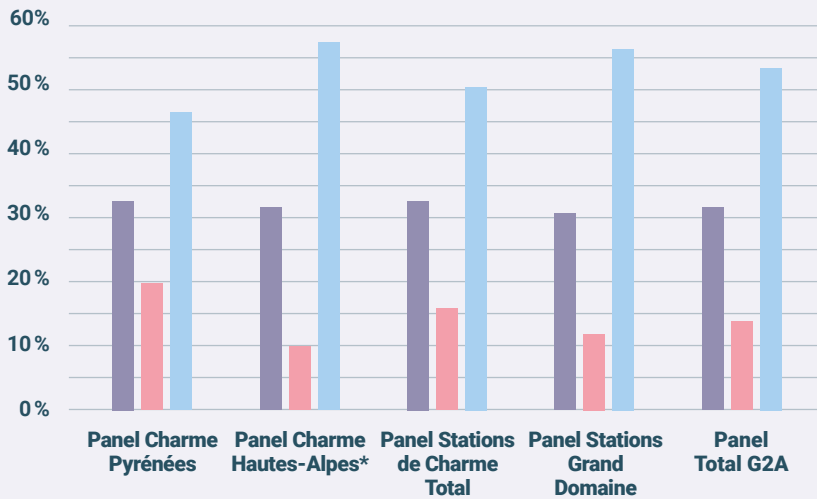
lits touristiques

Composition du réseau pyrénéen G2A  
et répartition des lits touristiques par territoire  
(en nombre de lits)



## L'OFFRE EN LITS TOURISTIQUES

### Structure des lits



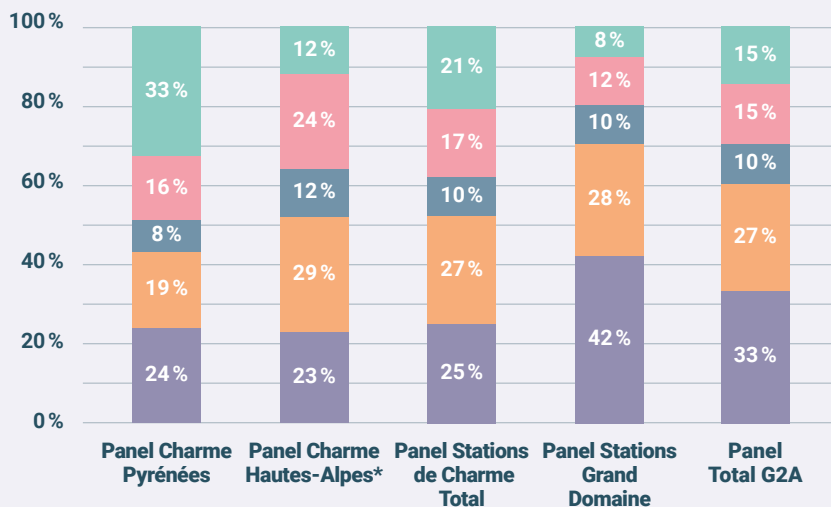
1 lit sur 3

est issu du secteur des **lits chauds**

- Lits chauds: Résidences de tourisme + Hôtels + Clubs & Villages Vacances & TO + Agences immobilières + Campings
- Lits tièdes: Gîtes + Loueurs particuliers + C2C
- Lits froids: Résidences Secondaires

\*Serre Chevalier + Montgenèvre

### Structure des lits chauds



1 lit chaud sur 3

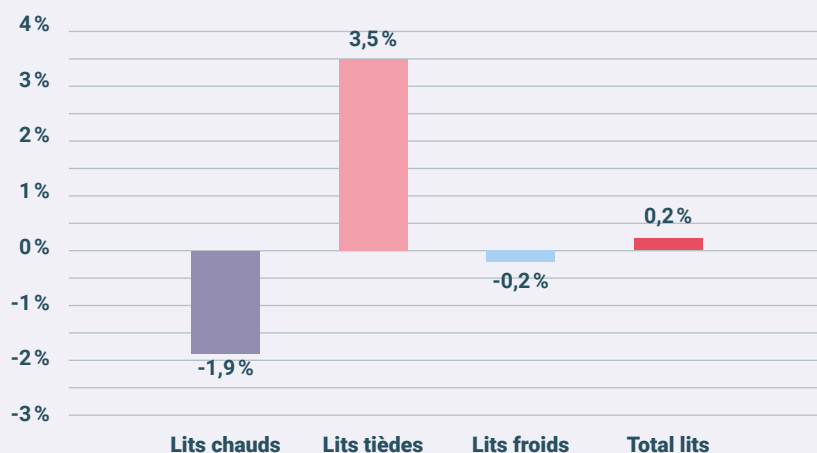
est en **hôtellerie de plein air**

- Campings
- Clubs et Villages Vacances
- Hôtels
- Agences immobilières
- Résidences de tourisme

\*Serre Chevalier + Montgenèvre

11

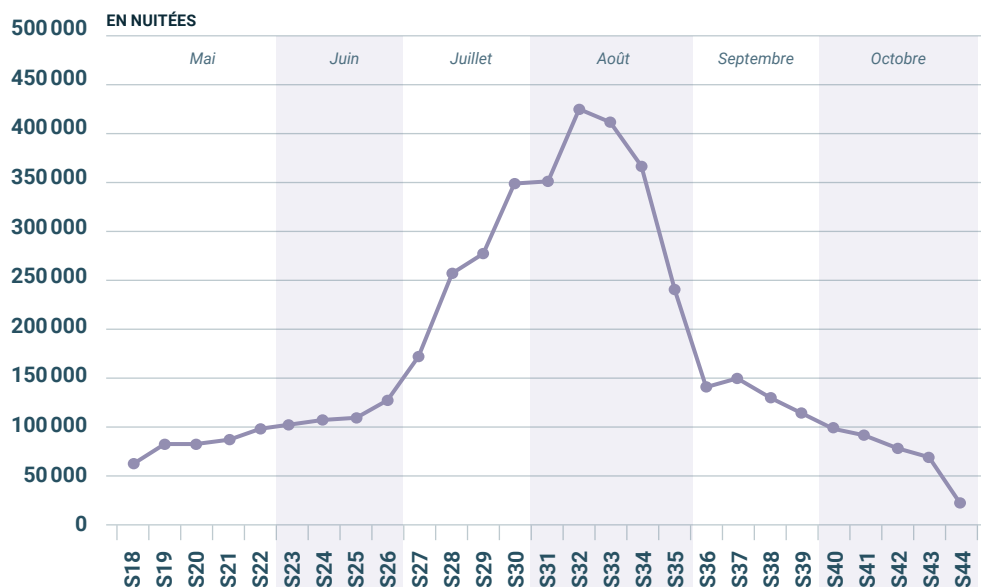
### Évolution de l'offre de lits par rapport à Été 2017 (Panel Pyrénées)



Si le stock global de lits est stable par rapport à celui du semestre estival précédent, notons la **perte de lits chauds au profit de l'offre de particulier à particulier** (respectivement -1 076 lits et + 1 075 lits).

## FRÉQUENTATION TOURISTIQUE GLOBALE

### Fréquentation globale (chauds + tièdes + froids)



-0,2%

évolution des nuitées par rapport au semestre estival 2017 (+0,3% sur le panel TOTAL G2A)

Durant le semestre estival 2018, **4 648 millions de nuitées** ont été réalisées sur le réseau pyrénéen.

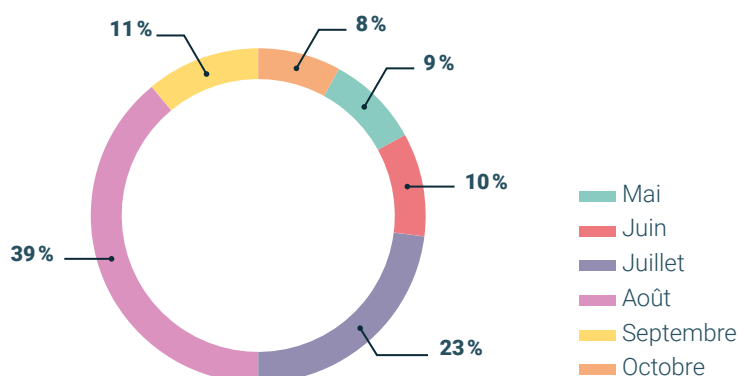
12

**Le démarrage de saison a été difficile avec des réservations ralenties** peut-être en lien avec les mouvements de grève SNCF durant le printemps 2018.

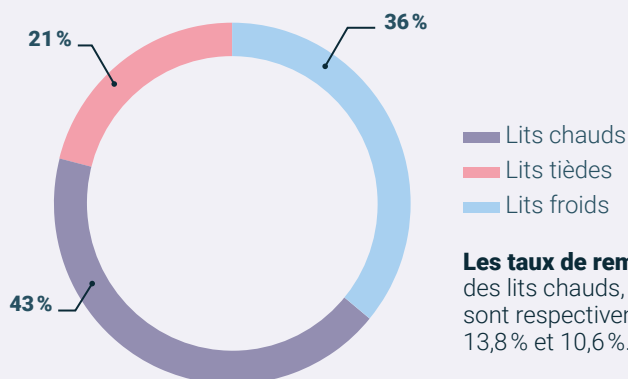
**Le mois de juillet a été relativement stable** malgré l'incontestable effet Coupe du Monde de Football. Quant au cœur de saison, **le mois d'août, le nombre de nuitées diminue** de 2% par rapport à 2017.

**Les ailes de saison ont quant à elles tendance à progresser**: les mois de mai, juin, septembre et octobre ont une évolution comprise entre 1,7% et 2,8% par rapport à l'année précédente.

### Répartition des nuitées totales par période



### Répartition des nuitées semestre été 2018 par type de lits



**Les taux de remplissage** des lits chauds, tièdes et froids sont respectivement de 15,4%, 13,8% et 10,6%.

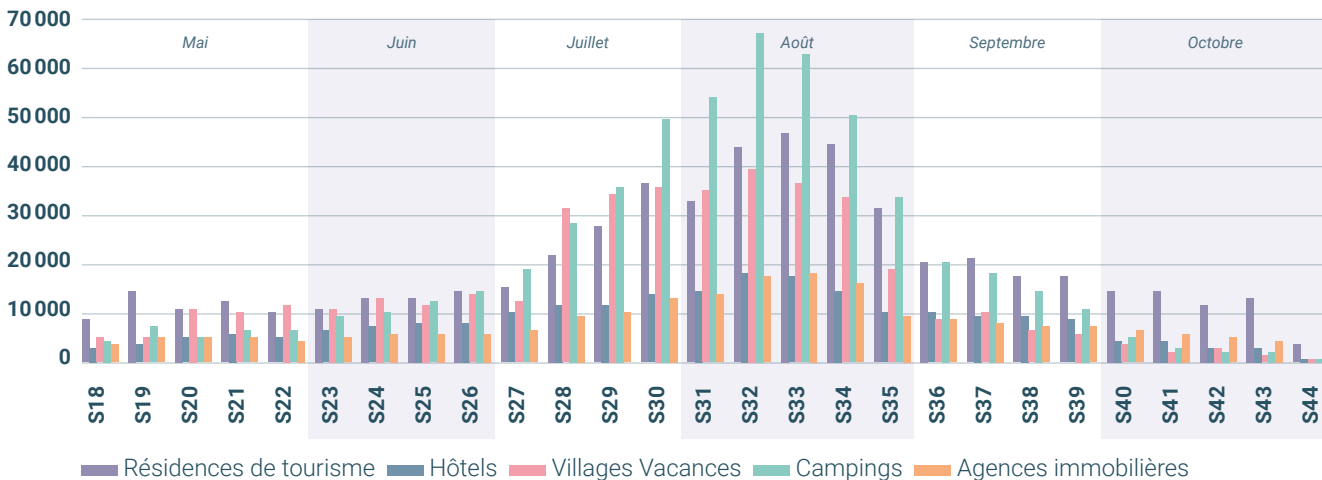
52%

de la fréquentation annuelle durant le semestre estival

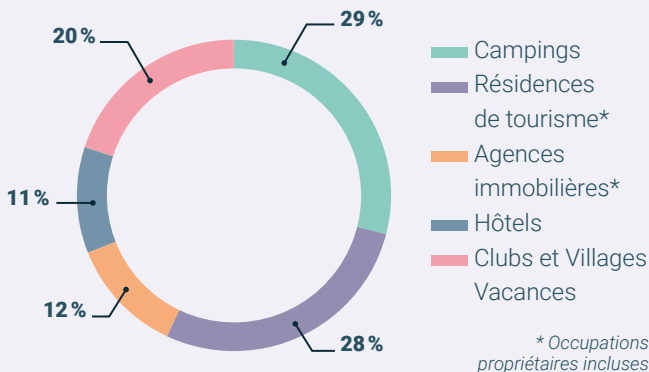
Alors que le modèle « grand domaine » se construit uniquement sur la saison d'hiver et le modèle « charme » concentre son activité sur 4 à 6 semaines sur chaque saison, **le modèle annuel dans les Pyrénées est équilibré entre les 2 grandes saisons.**

## FRÉQUENTATION DES LITS CHAUDS

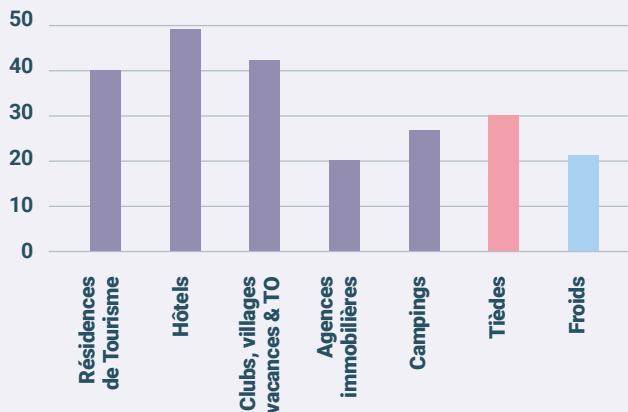
Contribution des catégories d'hébergements à la production des nuitées en lits chauds



Part des catégories d'hébergement dans la production de nuitées



Nuitées par type de lits



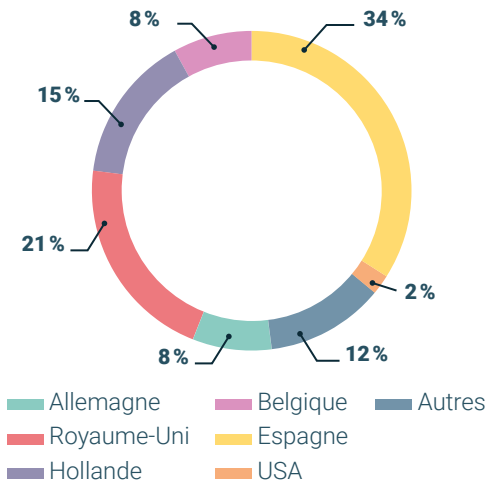
## ORIGINE DE LA CLIENTÈLE

10,5%

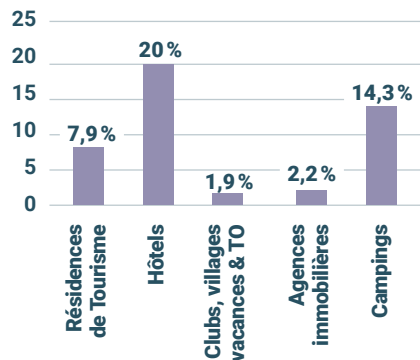
des nuitées en lits professionnels réalisées par la clientèle étrangère (+0,4% par rapport à semestre été 2017).

Une clientèle étrangère principalement européenne.

Origine clientèle étrangère



Poids de la clientèle étrangère par type d'hébergement chaud



# LA FRÉQUENTATION DANS LES HÔTELS PYRÉNÉENS

SOURCE :

Source : Enquête de fréquentation dans l'hôtellerie  
Insee - DGCIS - Partenaires régionaux – Confédération Pyrénéenne du Tourisme

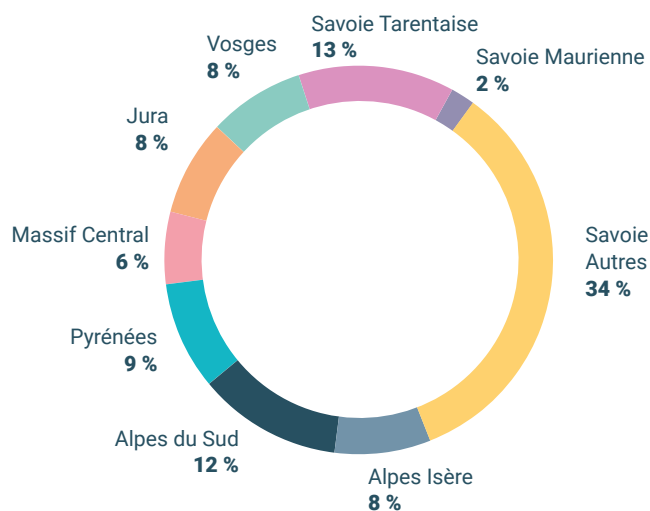
## LA FRÉQUENTATION HÔTELIÈRE EN MONTAGNE FRANÇAISE (1)

Répartition des nuitées hôtelières des massifs français

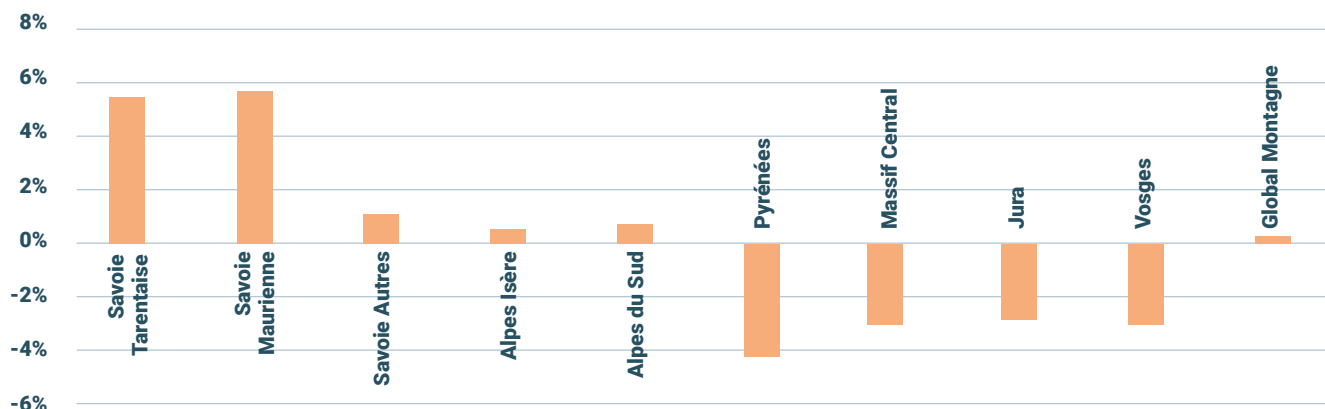
14

9%

c'est le poids de la fréquentation des hôtels pyrénéens dans la fréquentation hôtelière totale de la montagne française en été



### Évolution des nuitées hôtelières de la montagne française Été 2018 / Été 2017



(1) Périmètres géographiques des Espaces Touristiques Nationaux; période d'observation: mai à septembre 2018.

## LA FRÉQUENTATION HÔTELIÈRE PYRÉNÉENNE (2)

659300

nuitées ont été réalisées dans l'hôtellerie pyrénéenne

- 6%

par rapport à l'été 2017

- 9%

par rapport à la moyenne des quatre étés précédents

### Fréquentation de l'hôtellerie par catégorie et par zone géographique

Catégories	STATIONS DE MONTAGNE			HORS STATIONS DE MONTAGNE			TOTAL MONTAGNE TOURISTIQUE		
	Taux d'occupation	Nombre d'arrivées	Nombre de nuitées	Taux d'occupation	Nombre d'arrivées	Nombre de nuitées	Taux d'occupation	Nombre d'arrivées	Nombre de nuitées
Non classés	45,2	*****	*****	41,3	30 000	54 400	43,3	*****	118 900
1 et 2*	52,7	85 100	193 000	54,4	*****	109 000	53,3	140 000	301 900
3*	43,7	58 200	120 700	54,8	39 000	90 200	48	97 200	211 000
4 et 5*	*****	*****	*****	54,3	*****	20 000	55,7	*****	27 500
<b>Ensemble</b>	<b>48,4</b>	<b>176 000</b>	<b>385 700</b>	<b>51,3</b>	<b>134 500</b>	<b>273 600</b>	<b>49,6</b>	<b>310 500</b>	<b>659 300</b>

\*\*\*\*\* Données à faible fiabilité ou sous secret statistique.

77%

des nuitées hôtelières sont réalisées en Occitanie

36%

des nuitées hôtelières sont réalisées dans les hôtels 3\* et plus

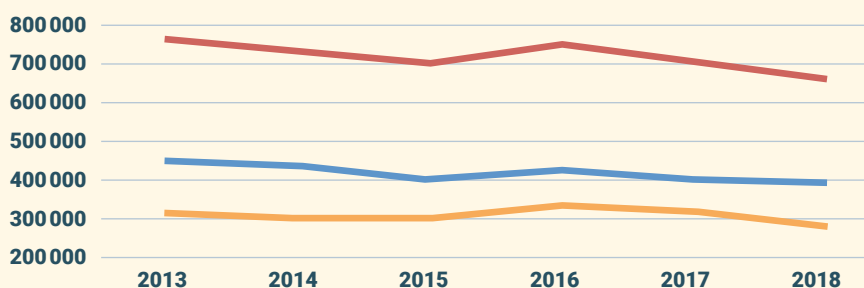
58%

des nuitées hôtelières sont réalisées en station de montagne

2,1 jours

c'est la durée moyenne des séjours produits par les hôtels pyrénéens

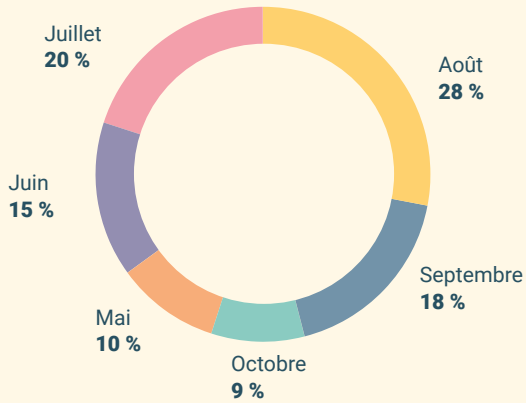
### Évolution du nombre de nuitées hôtelières Semestres Étés



— TOTAL Montagne touristique  
— Zone Hors stations  
— Zone Stations

(2) Périmètre de la Zone de Montagne Touristique; période d'observation: mai à octobre 2018.

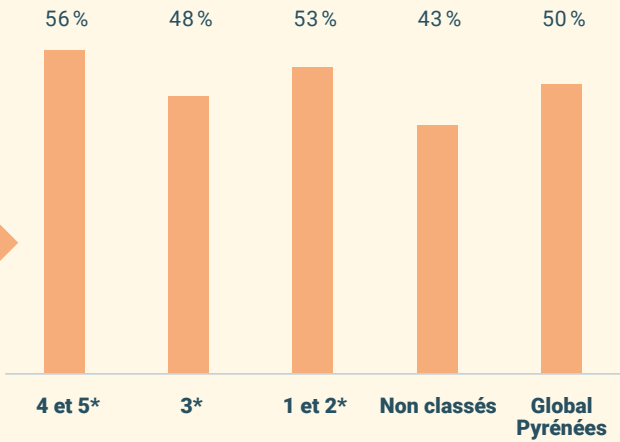
Répartition mensuelle de la fréquentation hôtelière



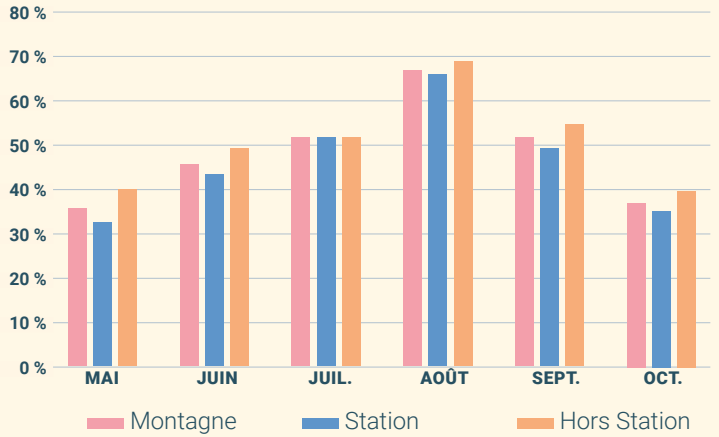
La baisse de fréquentation hôtelière a été constatée durant toute la durée du semestre estival 2018.

Cependant, elle a été davantage marquée sur les mois de septembre et octobre (-11 % et -14 % par rapport à 2017).

Taux d'occupation moyen par catégorie



Évolution mensuelle du taux d'occupation



16

LA FRÉQUENTATION HÔTELIÈRE ÉTRANGÈRE

16%

des nuitées hôtelières sont réalisées par la clientèle étrangère (+1pt par rapport à l'été précédent)

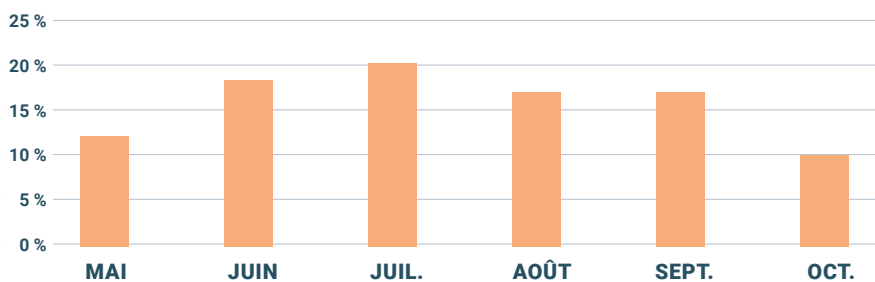
108 000

nuitées réalisées par la clientèle étrangère

+3,6%

par rapport à l'été précédent (-3,8% par rapport à la moyenne des quatre étés précédents)

Part des nuitées étrangères 2018



43%

des nuitées étrangères sont réalisées dans les hôtels 3\*



Répartition des **nuitées étrangères**

NATIONALITÉS	NOMBRE DE NUITÉES			
	Stations de montagne	Hors stations de montagne	Total montagne touristique	
<b>Français</b>	<b>321 100</b>	<b>230 300</b>	<b>551 400</b>	↘
<b>Étrangers dont :</b>	<b>64 600</b>	<b>43 300</b>	<b>107 900</b>	↗
Europe	54 600	38 800	93 400	↗
Amériques	5 300	3 200	8 500	=
Asie / Océanie / Australie	4 500	1 100	5 600	↘
Afrique	200	200	400	=
<b>Ensemble</b>	<b>385 700</b>	<b>273 600</b>	<b>659 300</b>	↘

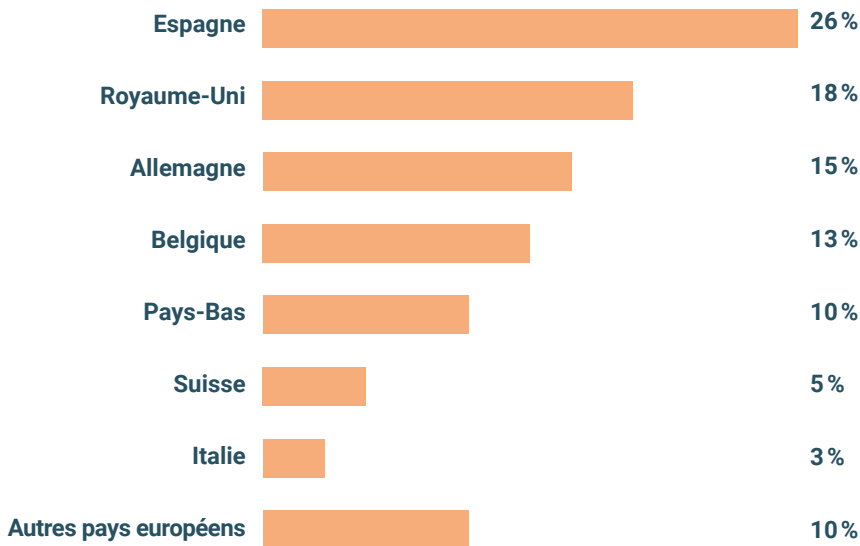
60%

de la fréquentation étrangère est réalisée en stations de montagne

2 jours

c'est la durée moyenne des séjours de la clientèle étrangère dans l'hôtellerie

Origine de la clientèle européenne (en % de nuitées européennes)



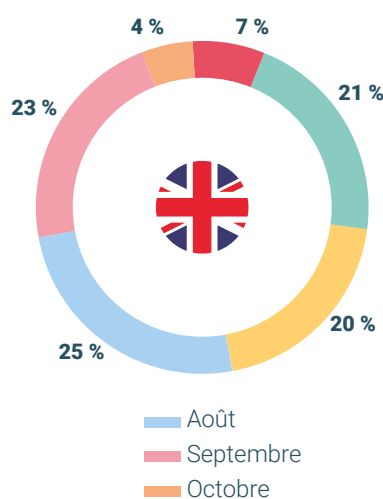
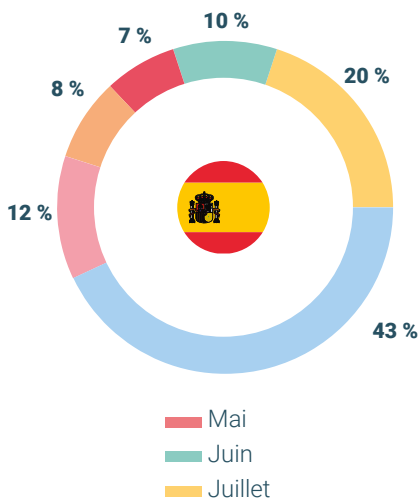
87%

de la clientèle étrangère est européenne

Répartition mensuelle des nuitées réalisées par

la clientèle provenant d'Espagne

la clientèle provenant du Royaume-Uni



44%

de la fréquentation européenne provient de l'Espagne et du Royaume-Uni

**La fréquentation hôtelière espagnole a progressé de 14% par rapport au semestre été 2017**

(+2% par rapport à la moyenne des 4 étés précédents).

Tandis que **la fréquentation britannique a, quant à elle, diminué de 17% par rapport à l'été 2017**

(+ 1% par rapport à la moyenne des 4 étés précédents).

# LA FRÉQUENTATION DANS L'HÔTELLERIE DE PLEIN AIR PYRÉNÉENNE

## SOURCE :

Enquête de fréquentation dans l'hôtellerie de plein air  
Insee - DGCIS - Partenaires régionaux - Confédération Pyrénéenne du Tourisme

18

## L'OFFRE PYRÉNÉENNE EN HÔTELLERIE DE PLEIN AIR

230 & 13 450  
campings & emplacements  
de tourisme

constituent le parc moyen ouvert  
durant l'été 2018

60%

des emplacements  
sont en campings 3 à 5\*  
(+3 pts par rapport à l'été 2017)

50%

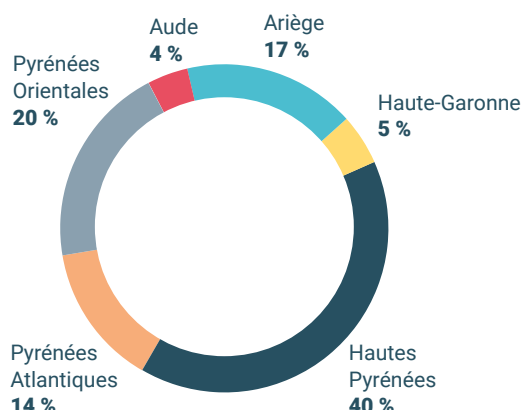
de l'offre hôtellerie de plein air  
située en stations

Catégories	STATIONS DE MONTAGNE				HORS STATIONS DE MONTAGNE				TOTAL MONTAGNE TOURISTIQUE			
	Nbre campings ouverts	Nbre d'emplacements de tourisme			Nbre campings ouverts	Nbre d'emplacements de tourisme			Nbre campings ouverts	Nbre d'emplacements de tourisme		
		TOTAL	Nus	Équipés		TOTAL	Nus	Équipés		TOTAL	Nus	Équipés
Non classés	21	700	550	150	29	700	700	50	50	1 400	1 250	200
1 et 2*	40	2 100	1 850	250	38	1 900	1 600	300	78	4 000	3 450	550
3 à 5*	47	3 950	2 850	1 100	55	4 100	2 900	1 200	102	8 050	5 750	2 300
<b>TOTAL</b>	<b>108</b>	<b>6 750</b>	<b>5 250</b>	<b>1 500</b>	<b>122</b>	<b>6 700</b>	<b>5 200</b>	<b>1 550</b>	<b>230</b>	<b>13 450</b>	<b>10 450</b>	<b>3 050</b>

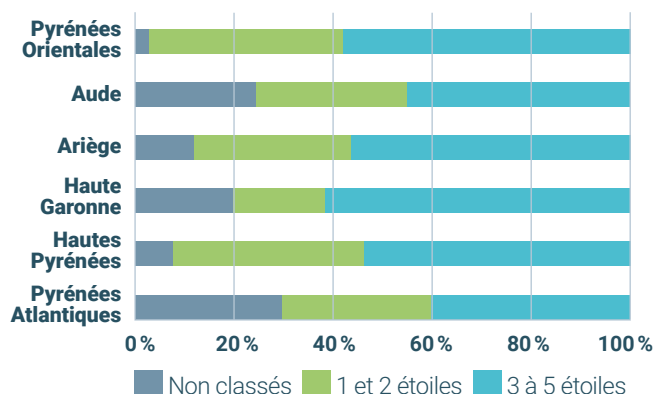
Emplacements nus : dépourvus d'hébergement

Emplacements locaux : dotés d'un équipement d'hébergement de type bungalow, bungatoile, mobil-home, Habitation Légère de Loisir (HLL)...

**Répartition départementale**  
des emplacements de camping en zone  
de montagne touristique pyrénéenne



**Répartition de l'offre départementale**  
en zone de montagne par catégorie  
(en % d'emplacements)



**LA FRÉQUENTATION GLOBALE  
DE L'HÔTELLERIE DE PLEIN AIR**

1 773 200

63%

51%

nuitées ont été réalisées dans l'hôtellerie  
de plein air pyrénéenne durant l'été 2018  
(+ 3 % par rapport à l'été 2017)

des nuitées réalisées sur  
des emplacements nus

des nuitées sont réalisées dans  
les campings en zone stations

**Fréquentation de l'hôtellerie de plein air** par catégorie et par zone géographique

	Catégories	STATIONS DE MONTAGNE			HORS STATIONS DE MONTAGNE			TOTAL MONTAGNE TOURISTIQUE		
		Taux d'occupation	Nombre d'arrivées	Nombre de nuitées	Taux d'occupation	Nombre d'arrivées	Nombre de nuitées	Taux d'occupation	Nombre d'arrivées	Nombre de nuitées
Emplacements nus	Non classés	31%	*****	*****	28%	21 400	63 400	29%	*****	*****
	1 et 2*	27%	*****	*****	27%	45 300	156 000	27%	*****	*****
	3 à 5*	26%	75 800	334 900	29%	69 600	329 000	27%	145 400	663 900
	<b>Total</b>	<b>27%</b>	<b>147 900</b>	<b>576 500</b>	<b>28%</b>	<b>136 300</b>	<b>548 400</b>	<b>27%</b>	<b>284 200</b>	<b>1 124 900</b>
Emplacements équipés	Non classés	39%	*****	*****	38%	900	4 900	39%	*****	*****
	1 et 2*	43%	*****	*****	44%	6 500	48 300	44%	*****	*****
	3 à 5*	50%	40 000	271 500	48%	36 500	263 200	49%	76 500	534 700
	<b>Total</b>	<b>48%</b>	<b>49 100</b>	<b>331 900</b>	<b>47%</b>	<b>43 900</b>	<b>316 400</b>	<b>48%</b>	<b>93 000</b>	<b>648 300</b>
<b>TOTAL</b>	Non classés	32%	22 800	82 100	28%	22 300	68 300	30%	45 100	150 400
	1 à 2*	29%	58 400	219 900	30%	51 800	204 300	29%	110 200	424 200
	3 à 5*	33%	115 800	606 400	34%	106 100	592 200	34%	221 900	1 198 600
	<b>Total</b>	<b>32%</b>	<b>197 000</b>	<b>908 400</b>	<b>32%</b>	<b>180 200</b>	<b>864 800</b>	<b>32%</b>	<b>377 200</b>	<b>1 773 200</b>

+3%

par rapport à l'été 2017

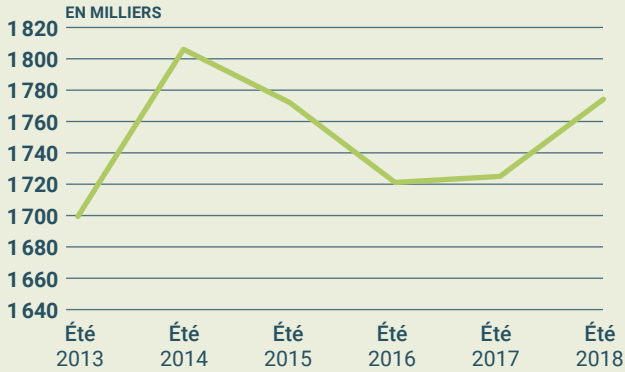
+1%

par rapport à la moyenne  
des 4 saisons précédentes

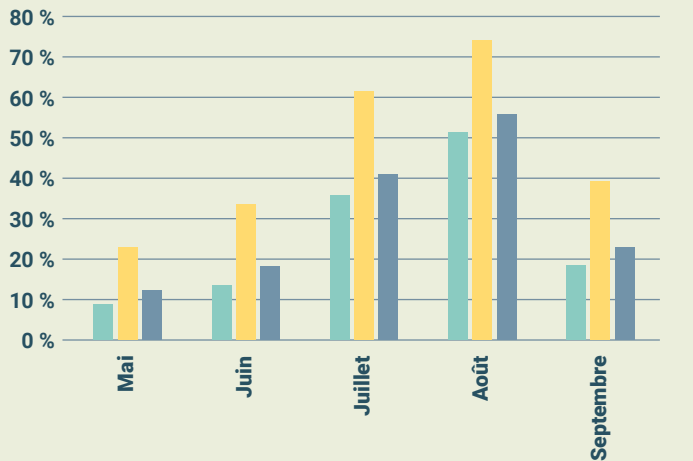
32%

taux d'occupation moyen  
de l'hôtellerie de plein air pyrénéenne  
(48% pour les emplacements équipés ;  
27% pour les emplacements nus)

Évolution du nombre de nuitées



Évolution mensuelle du taux d'occupation



20

86%

des nuitées pyrénéennes sont  
réalisées en région Occitanie/  
Pyrénées-Méditerranée

68%

des nuitées réalisées  
dans les campings 3 à 5\*  
(+3 pts par rapport à 2017)

4,7 jours

c'est la durée moyenne  
des séjours produits par les  
campings pyrénéens  
(5 pour la clientèle française  
et 3,6 pour la clientèle étrangère)

Emplacements nus  
Emplacements équipés  
Total

LA FRÉQUENTATION ÉTRANGÈRE  
DANS L'HÔTELLERIE DE PLEIN AIR

19%

des nuitées sont réalisées par la  
clientèle étrangère  
(+ 1 pt par rapport à l'été 2017)

334 300

nuitées réalisées par la clientèle  
étrangère (+6,5% par rapport à la  
moyenne des 4 saisons précédentes)

71%

des nuitées étrangères sont réalisées  
dans l'hôtellerie de plein air 3 à 5\*

74%

de la fréquentation étrangère  
concerne les emplacements nus  
(61% pour la clientèle française)

3,6 jours

c'est la durée moyenne des séjours de  
la clientèle étrangère dans l'hôtellerie  
de plein air pyrénéenne

Répartition des **nuitées étrangères**

NATIONALITÉS	NOMBRE DE NUITÉES			
	Stations de montagne	Hors stations de montagne	Total montagne touristique	
<b>Français</b>	<b>716 100</b>	<b>722 800</b>	<b>1 438 900</b>	↗
<b>Étrangers dont :</b>	<b>192 300</b>	<b>142 000</b>	<b>334 300</b>	↗
Espagne	80 600	33 900	114 500	↗
Pays Bas	46 700	46 200	92 900	↘
Royaume Uni	22 300	19 000	41 300	↗
Belgique	16 200	17 700	33 900	↘
Allemagne	15 600	15 400	31 000	↗
<b>Ensemble</b>	<b>908 400</b>	<b>864 800</b>	<b>1 773 200</b>	↗

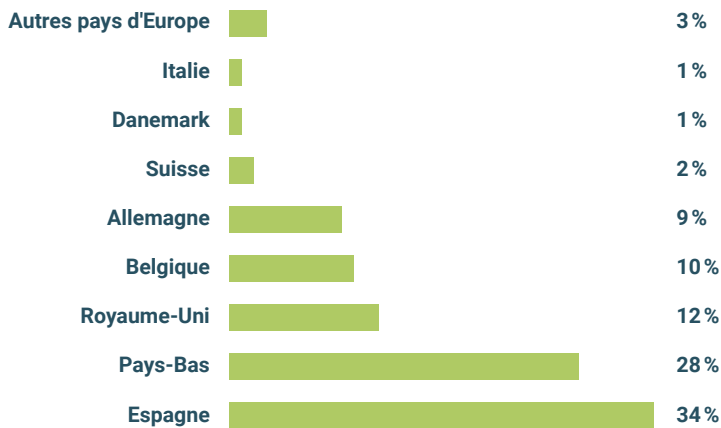
+5,5%

**de nuitées étrangères**  
(par rapport à l'été 2017)

58%

**de la fréquentation étrangère est réalisée en stations de montagne**

**Origine de la clientèle européenne**  
(en % des nuitées européennes)



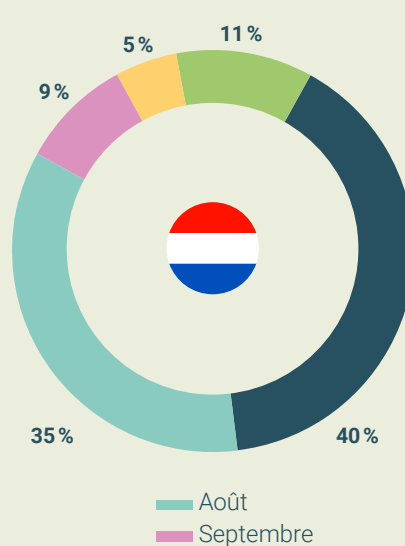
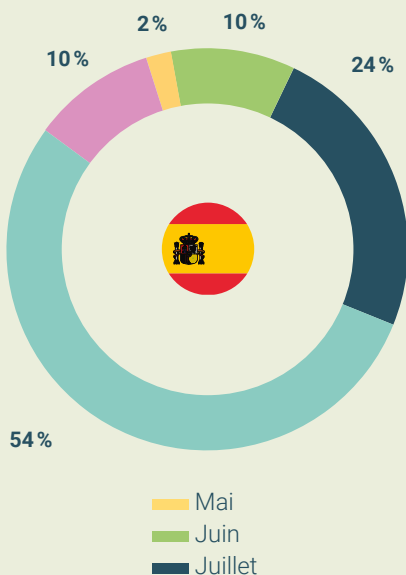
62%

**de la fréquentation européenne provient des Pays-Bas et de l'Espagne**

**Répartition mensuelle des nuitées réalisées par**

la clientèle provenant d'Espagne

la clientèle provenant des Pays-Bas



# LE THERMALISME PYRÉNÉEN

## ANNÉE 2018

22

**SOURCE :**

CNETh-Confédération Pyrénéenne du Tourisme-Observatoires départementaux et régionaux  
Zone de référence : zone de massif

### L'OFFRE THERMALE PYRÉNÉENNE

22

**établissements thermaux ouverts**  
(représentant 18 % du marché national)

1,99 million

**de journées thermales pyrénéennes**

+4%

**journées thermales**  
par rapport à la moyenne des  
quatre années précédentes

110 500  
curistes

Avec plus de **110 000 curistes** et de l'ordre de **66 000 accompagnants**,  
les cures thérapeutiques traditionnelles<sup>(1)</sup> ont généré dans les Pyrénées :

- De l'ordre de **3,18 millions de nuitées thermales** sur l'ensemble de la chaîne pyrénéenne
- De l'ordre de **65 millions d'euros HT de chiffre d'affaires thermal** (cures thérapeutiques+médecins)<sup>(2)</sup>
- Un impact économique de l'ordre de **222 millions d'euros**<sup>(3)</sup>

<sup>(1)</sup> Cures thérapeutiques traditionnelles : concernent les assurés sociaux ayant suivi une cure de 18 jours, sur prescription médicale.

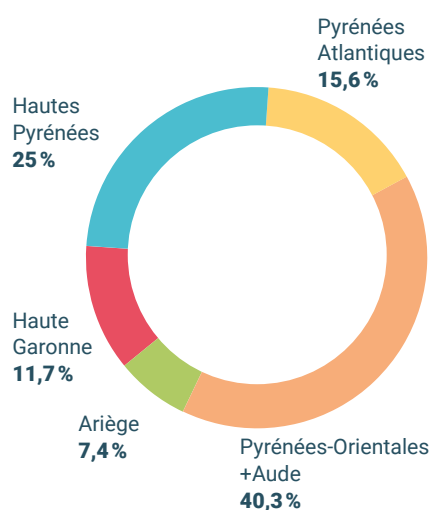
<sup>(2)</sup> Pour les données non communiquées par les établissements, utilisation du ratio national : 650 euros HT/curiste.

<sup>(3)</sup> Ratio utilisé : 1 592 euros/curiste et 700 euros/accompagnant

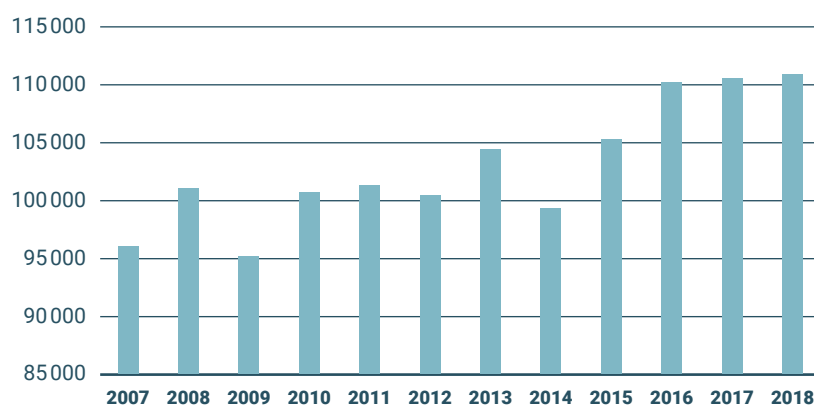
## Zoom sur les établissements thermaux de la « zone massif Pyrénées »

DÉPARTEMENTS	STATIONS	NOMBRE DE CURISTES ASSURÉS SOCIAUX 18 JOURS			NOMBRE DE JOURNÉES 2018
		2017	2018	Évolution	
66	Amélie-les-Bains	27 272	27 012	-1,0%	486 216
65	Argelès-Gazost	1 390	1 443	+3,8%	25 974
09	Aulus-les-Bains	691	725	+4,9%	13 050
09	Ax-les-Thermes	6 364	6 157	-3,3%	110 826
65	Bagnères-de-Bigorre-Gds Thermes	8 180	8 389	+2,5%	151 002
65	Bagnères-de-Bigorre-Thermes de la Reine	330	534	+61,8%	9 612
65	Barèges-Sers	2 506	2 526	+0,8%	45 468
66	Le Boulou	4 306	4 315	+0,2%	77 670
64	Cambo-les-Bains	15 405	15 658	+1,6%	281 844
65	Capvern-les-Bains	4 000	3 947	-1,3%	71 046
65	Cauterets	5 754	5 828	+1,3%	104 904
64	Les Eaux Bonnes	844	895	+6,0%	16 110
64	Les Eaux Chaudes	630	641	+1,7%	11 538
31	Luchon	11 458	11 406	-0,5%	205 308
65	Luz Saint-Sauveur	2 171	2 154	-0,8%	38 772
66	Molitg-les-Bains	4 946	5 003	+1,2%	90 054
66	La Preste-les-Bains	3 087	3 030	-1,8%	54 540
11	Rennes-les-Bains	1 301	1 247	-4,2%	22 446
65	Saint-Lary-Soulan	2 688	2 831	+5,3%	50 958
31	Salies-du-Salat	1 468	1 510	+2,9%	27 180
09	Ussat-les-Bains	1 333	1 319	-1,1%	23 742
66	Vernet-les-Bains	3 879	3 982	+2,7%	71 676
<b>TOTAL PYRÉNÉES</b>		<b>110 442</b>	<b>110 552</b>	<b>+0,1%</b>	<b>1 989 936</b>

## Répartition départementale des journées thermales



## Évolution du nombre de curistes thérapeutiques dans les Pyrénées



# LES ESPACES DE BIEN-ÊTRE ET DE DÉTENTE

## PYRÉNÉENS ANNÉE 2018

24

### SOURCES :

Confédération Pyrénéenne du Tourisme - Observatoires départementaux et régionaux du tourisme.

## L'OFFRE DES STATIONS PYRÉNÉENNES EN ESPACES DE BIEN-ÊTRE ET DE DÉTENTE

16

**espaces de bien-être et détente** <sup>(1)</sup>  
dans ou à proximité des stations

1,118 million

**d'entrées à la journée dans les  
espaces pyrénéens de bien-être**

14,8 millions

**d'euros HT de chiffre d'affaires  
Bien-être et Détente**

<sup>(1)</sup> Accès aux équipements collectifs et prestations individuelles dans les centres thermoludiques, espaces forme et bien-être et établissements thermaux.



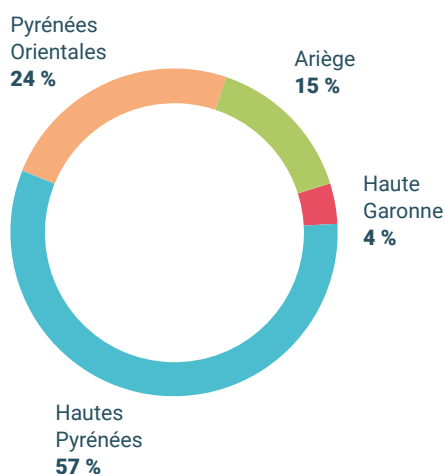
### Zoom sur les espaces de bien-être et de détente des stations pyrénéennes

DÉPARTEMENTS	ESPACES DE BIEN-ÊTRE ET DÉTENTE	NOMBRE D'ENTRÉES	
		2017	2018
65	Argelès-Gazost Le Jardin des Bains	39 681	42 499
09	Aulus-les-Bains	5 755	6 119
09	Ax-les-Thermes Les Bains du Couloubret	135 452	167 287
65	Bagnères-de-Bigorre Aquensis	118 274	121 131
65	Barèges Ciélo	19 460	20 941
65	Cauterets Les Bains du Rocher	84 981	92 260
66	Dorres Les Bains d'eaux chaudes	60 000	62 193
64	Les Eaux Bonnes Valvital Spa thermal		Fermé
66	Llo Bains d'eaux chaudes	94 000	94 000
65	Loudenvielle Balnéa	262 859	270 497
31	Luchon Forme et Bien-Être	42 361	45 799
65	Luz-Saint-Sauveur Luzéa	33 594	20 699
65	Peyragudes Spassio <sup>(2)</sup>	4 192	3 953
65	Piau-Engaly ÉDÉNEO <sup>(3)</sup>	8 803	8 075
65	Saint-Lary-Soulan Sensoria Rio	51 407	54 036
66	Saint-Thomas-Les-Bains Bains d'eaux chaudes	115 000	109 000
<b>TOTAL PYRÉNÉES</b>		<b>1 075 819</b>	<b>1 118 489</b>

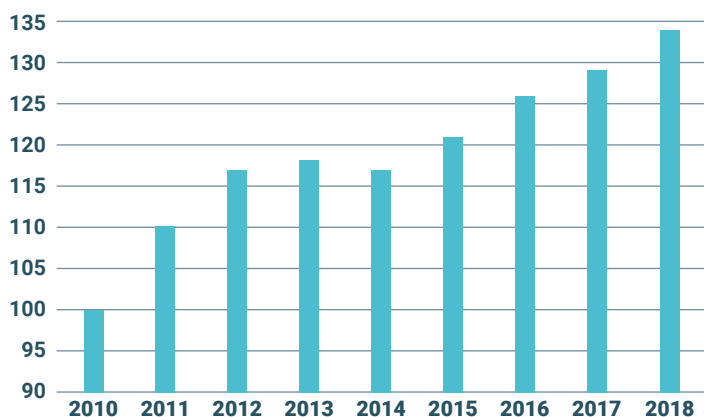
<sup>(2)</sup> Ouvert uniquement en saison hivernale

<sup>(3)</sup> Ouvert principalement en saison hivernale

### Répartition départementale des entrées bien-être et détente en 2018



### Évolution en indices du nombre d'entrées à la journée (Base 100 en 2010)



+34%

+4%

d'évolution du nombre d'entrées à la journée depuis 2010

par rapport à 2017

# LES SITES PYRÉNÉENS

## LES PLUS FRÉQUENTÉS ANNÉE 2018

### SOURCE :

Confédération Pyrénéenne du Tourisme- Observatoires départementaux du tourisme. Sites et monuments pyrénéens  
Zone de référence: zone de massif.

Certains sites pyrénéens à forte fréquentation peuvent ne pas figurer dans ce document faute de données  
ou dans le respect de la confidentialité des données souhaité par certains sites.

26

-2%

**de visiteurs par rapport à 2017**  
(stable par rapport à la moyenne  
des 4 années précédentes) <sup>(1)</sup>

### Zoom sur les sites pyrénéens les plus fréquentés en 2018

SITES	COMMUNES	DÉPARTEMENTS	2017	2018
<b>Plus de 500 000 visites par an</b>				
<b>Parc National des Pyrénées<sup>(2)</sup></b>		<b>65</b>	903 474	903 474
<b>Site de Gavarnie<sup>(3)</sup></b>	Gavarnie	<b>65</b>	700 000	650 000
<b>Sanctuaires<sup>(4)</sup></b>	Lourdes	<b>65</b>	556 399	539 991
<b>Entre 400 000 et 100 000 visites par an</b>				
<b>Train de la Rhune</b>	Sare	<b>64</b>	352 608	319 473
<b>Grand site Anse Paulilles</b>	Port-Vendres	<b>66</b>	251 100	253 000
<b>Réserve naturelle nationale du Mas Larrieu</b>	Argeles-sur-Mer	<b>66</b>	264 657	237 960
<b>Réserve naturelle marine</b>	Banyuls sur Mer	<b>66</b>	210 000	220 000
<b>Site des Bouillouses</b>	Font Romeu	<b>66</b>	200 000	200 000
<b>Grottes de Betharram</b>	Lestelle-Betharram	<b>64/65</b>	150 000	150 000
<b>Train Jaune</b>	Villefranche de Conflent/La Tour de Carol	<b>66</b>	158 000	149 060
<b>Pic du Midi</b>	Bagnères-de-Bigorre	<b>65</b>	120 321	143 155
<b>Parc Animalier des Pyrénées</b>	Ayzac-Ost	<b>65</b>	NC	135 000
<b>Réserve Naturelle Nationale du Néouvielle</b>	Aure-Néouvielle	<b>65</b>	120 000	120 000
<b>Château Royal</b>	Collioure	<b>66</b>	149 359	108 020
<b>Château de Peyrepertuse</b>	Duilhac sous Peyrepertuse	<b>11</b>	101 779	104 167
<b>Sites des Orgues</b>	Ille sur Tet	<b>66</b>	118 365	103 378

<sup>(1)</sup> Évolutions calculées sur un panel constant de 62 sites pyrénéens <sup>(2)</sup> Donnée 2012-TOTAL sur 9 sites observés sur la période du 15 juin au 15 septembre

<sup>(3)</sup> Estimation <sup>(4)</sup> Pèlerins recensés

SITES	COMMUNES	DÉPARTEMENTS	2017	2018
<b>Entre 100 000 et 50 000 visites par an</b>				
Train d'Artouste	Laruns	64	91 810	99 500
Les Gorges de Kakuetta	Saint-Engrâce	64	100 664	98 481
Grottes préhistoriques de Sare	Sare	64	110 000	92 000
Château de Foix	Foix	09	97 098	90 955
Musée Arnaga	Cambo-Les-Bains	64	88 699	84 755
Château fort Musée Pyrénéen	Lourdes	65	78 799	79 342
Funiculaire du Pic du Jer	Lourdes	65	70 048	78 868
Parc de Loisirs la Demi-Lune	Lannemezan	65	NC	78 407
Grottes des Grandes Canalettes	Villefranche de Conflent	66	62 544	78 000
Pont d'Espagne Télécabine du Puntas et Télésiège du Lac de Gaube	Cauterets	65	70 380	74 864
Château de Quéribus	Cucugnan	11	70 407	68 270
Musée d'art moderne	Céret	66	79 583	59 666
Rivière Souterraine de Labouiche	Baulou	09	61 557	58 394
Parc de l'Art Préhistorique	Tarascon/Ariège	09	57 337	58 360
Caves du Cellier des Templiers	Banyuls sur Mer	66	58 769	57 636
Centre Européen de la Préhistoire	Tautavel	66	57 898	53 048

<b>Entre 50 000 et 20 000 visites par an</b>				
Fort Saint Elme	Collioure	66	40 000	50 000
Château Fort Libéria	Villefranche de Conflent	66	50 693	48 622
Train rouge-Train du Pays Cathare et du Fenouillèdes	Axat	11	18 380	46 389
Zoo d'Asson	Asson	64	50 000	46 000
Château de Montségur	Montségur	09	45 039	42 329
Maison des Loups	Orlu	09	43 356	40 185
Les Olivetains	Saint-Bertrand de Comminges	31	35 489	39 776
Abbaye de Lagrasse	Lagrasse	11	50 016	39 331
Grotte et musée du Mas d'Azil	Mas d'Azil	09	34 664	35 470
Château des Nestes	Arreau	65	NC	35 000
Cathédrale Sainte Marie	Saint-Bertrand de Comminges	31	34 069	34 816
Musée des dinosaures	Esperaza	11	32 799	33 437
Grotte de Niaux	Niaux	09	32 940	33 123
Les Forges de Pyrène	Montgaillard	09	31 123	32 870
Château des énigmes-Domaine de Laàs <sup>(5)</sup>	Laàs	64	/	31 319
Abbaye de Saint Michel de Cuixa	Codalet	66	27 581	28 827
Grotte de Lombrives	Ussat	09	NC	27 125
Gouffre d'Esparros	La Barthe-de-Neste	65	27 355	27 100
Abbaye de Saint Martin du Canigou	Casteil	66	27 581	26 029
Domaine l'Abbé Saunière	Rennes le Château	11	25 442	24 599
Maison du Curiste	Bagnères de Luchon	31	24 623	24 574
Base de loisirs de Baigura	Mendionde	64	24 000	23 000
Château de Puilaurens	Puilaurens	11	24 607	22 197
Grottes de Fontrabiouse	Fontrabiouse	66	21 308	22 196
Cité de Saint-Lizier	Saint-Lizier	09	24 496	21 978
Pyrénées Hô	Cierp Gaud	31	24 842	21 521
Abbaye de l'Escaladieu	Bonnemazon	65	18 619	21 515
Grottes de Gargas	Aventignan	65	NC	20 600
Prieuré roman de Serrabona	Boule d'Amont	66	20 742	20 071
Maison de l'Ours	Saint-Lary-Soulan	65	22 000	20 000
Église de l'Hôpital Saint Blaise	L'Hôpital Saint Blaise	64	20 000	20 000

<sup>(5)</sup> 2018: Ouverture du château des Enigmes



---

# LES PYRÉNÉES

CONFÉDÉRATION PYRÉNÉENNE DU TOURISME

7, rue des Prêtres - 31 000 TOULOUSE  
Contact: [contact@lespyrenees.net](mailto:contact@lespyrenees.net)  
Tél. 05 61 73 55 19



→ [www.lespyrenees.net](http://www.lespyrenees.net)

---

